


<p>Рассмотрено на заседании Управляющего Совета Протокол № <u>4</u> от «<u>15</u>» <u>11</u> 201<u>9</u> года</p>	<p>Согласовано на заседании Педагогического совета Протокол № <u>6</u> от «<u>23</u>» <u>11</u> 201<u>9</u> г.</p>	<p>УТВЕРЖДЕНО Приказом МБОУ «Жеблахтинская СШ» № <u>01-08-06</u> от «<u>04</u>» <u>12</u> 201<u>9</u> г. Директор _____ Ульчугачева Н.Н.</p> 
---	--	--

**Модель
инклюзивного образования
муниципального бюджетного общеобразовательного учреждения «Жеблахтинская средняя школа»**

Школьная модель инклюзивного образования (далее Модель) представляет собой совокупность принципов, норм, функциональных структур, последовательных этапов деятельности, организационных условий и механизмов, обеспечивающих создание инклюзивной образовательной среды, реализацию целей и задач инклюзивного образования в условиях общеобразовательной школы.

В описании модели используются следующие понятия:

Обучающийся с ограниченными возможностями здоровья (обучающийся с ОВЗ) - физическое лицо, имеющее недостатки в физическом и (или) психологическом развитии, подтвержденные психолого-медико-педагогической комиссией и препятствующие получению образования без создания специальных условий (ст.2 Федерального закона РФ от 29.12.2012 №273-ФЗ «Об образовании в Российской Федерации»).

Инклюзивное образование – обеспечение равного доступа к образованию для всех обучающихся с учетом разнообразия особых образовательных потребностей и индивидуальных возможностей (ст.2 Федерального закона РФ от 29.12.2012 №273-ФЗ «Об образовании в Российской Федерации»).

Образовательная среда - подсистема исторически сложившейся социокультурной среды и одновременно как специально организованные педагогические условия, в которых осуществляется развитие личности ребенка.

Инклюзивная образовательная среда - вид образовательной среды, как совокупности педагогических и организационно-управленческих условий, направленных на:

- включение детей с ОВЗ в образовательное пространство; обеспечение вариативности предоставления образования детям с ОВЗ;
- создание условий для социализации и трудовой занятости детей с ОВЗ;

- минимизацию рисков потери качества образования для нормально развивающихся сверстников;
- формирование и развитие личности каждого из обучающихся.

Задачи инклюзивного образования:

- создание инклюзивной образовательной среды, способствующей гармоничному развитию детей, имеющих разные стартовые возможности;
- формирование толерантного сообщества детей, родителей, персонала и социального окружения;
- создание условий для развития потенциальных возможностей детей с ОВЗ в совместной деятельности со здоровыми сверстниками;
- организация системы эффективного психолого-педагогического сопровождения процесса инклюзивного образования, включающей диагностику-консультативное, коррекционно-развивающее;
- оказание консультативной помощи семьям, воспитывающим детей с особыми образовательными потребностями, включение законных представителей в процесс обучения и воспитания ребенка, формирование у них адекватного отношения к особенностям его развития, выработка оптимальных подходов к проблемам семейного воспитания.

Нормативными основаниями для разработки модели инклюзивного образования ОО являются:

- ФЗ-273 от 21.12.2012 "Об образовании в Российской Федерации" (ст. 12, ст. 34, ст. 42, ст. 58, ст. 55, ст. 79);
- Постановление Главного государственного санитарного врача РФ от 10 июля 2015 года №26 «Об утверждении СанПиН 2.4.2.3286-15 «Санитарно-эпидемиологические требования к условиям и организации обучения и воспитания в организациях, осуществляющих образовательную деятельность по адаптированным основным общеобразовательным программам для обучающихся с ограниченными возможностями здоровья»;
- Приказ Минобрнауки России от 30.08.2013 № 1015 "Об утверждении Порядка организации и осуществления образовательной деятельности по основным общеобразовательным программам - образовательным программам начального общего, основного общего и среднего общего образования;
- Приказ Минобрнауки России от 14 октября 2013 г. N 1145 "Об утверждении образца свидетельства об окончании и порядка его выдачи лицам с ограниченными возможностями здоровья (с различными формами умственной отсталости), не имеющим основного общего и среднего общего образования и обучающимся по адаптированным основным образовательным программам"
- Приказ Минобрнауки России от 19.12.2014 № 1598 "Об утверждении федерального государственного образовательного стандарта начального общего образования обучающихся с ограниченными возможностями здоровья";

- Приказ Минобрнауки России от 19.12.2014 № 1599 "Об утверждении федерального государственного образовательного стандарта обучающихся с умственной отсталостью, интеллектуальными нарушениями");
- Письмо Министерства образования и науки РФ от 20.02.2017 N 07-818 "О направлении Методических рекомендаций по вопросам организации образования в рамках внедрения ФГОС ОВЗ";
- Приказ Минздрава от 20.06.2016 № 436н «Об утверждении Перечня заболеваний, наличие которых является основанием для организации обучения на дому»;
- Закон «Об образовании в Красноярском крае» от 26.06.2014 года N 6-2519;
- Концепция развития инклюзивного образования в Красноярском крае на 2017-2025 годы;
- Приказ министерства образования Красноярского края от 26.08.2015 № 48-11-04 «Об утверждении Порядка регламентации и оформления отношений государственной и муниципальной образовательной организации и родителей (законных представителей) обучающихся, нуждающихся в длительном лечении, а также детей-инвалидов в части обучения по основным общеобразовательным программам на дому и в медицинских организациях (с изм. от 14.12.2015 № 66-11-04);
- Устав МБОУ «Жеблахтинская средняя школа»; иные локальные нормативные акты.

В Концепции развития инклюзивного образования в Красноярском крае на 2017-2025 годы в качестве наиболее эффективных дидактических подходов обособлены:

-лично-системно-деятельностный, компетентностный; наиболее адекватными формами и методами обучения признаются – интерактивные (учебные проекты, учебные дискуссии, обучающие игры, тренинги, обучение в группах, взаимообучение и другие); наиболее адекватной моделью образовательной среды – творчески развивающая [4, с. 10].
При общих нормативных, концептуальных, теоретико-методологических, основаниях, дидактических подходах при разработке модели инклюзивного образования конкретной школы необходимо учесть специфику контингента обучающихся, особенности социальных факторов, инфраструктуры учреждения, кадрового потенциала, с тем, чтобы выявить имеющиеся дефициты, наиболее актуальные проблемы и разработать способы их решения.

Основная цель Модели инклюзивного образования Школы – анализ и систематизация организационно-управленческих, психолого-педагогических условий и механизмов, кадровых и финансовых ресурсов, обеспечивающих создание инклюзивной образовательной среды, достижение целей и задач инклюзивного образования в общеобразовательной организации.
МБОУ «Жеблахтинская СШ» расположена в здании по адресу: с.Жеблахты, ул.школьная,20.

Социальные условия развития значительной части обучающихся можно охарактеризовать как сложные. Приблизительно 40-45% – обучающиеся из семей со среднедушевым доходом ниже величины прожиточного минимума, установленной в районах

Красноярского края на душу населения, а также многодетных семей обучающихся, воспитывающимися одинокими родителями и семей, находящихся в социально-опасном положении.

Ежегодно примерно 20% от общей численности обучающихся составляют обучающиеся с ОВЗ. От общего количества обучающихся с ОВЗ, 86% составляют обучающихся с интеллектуальными нарушениями.

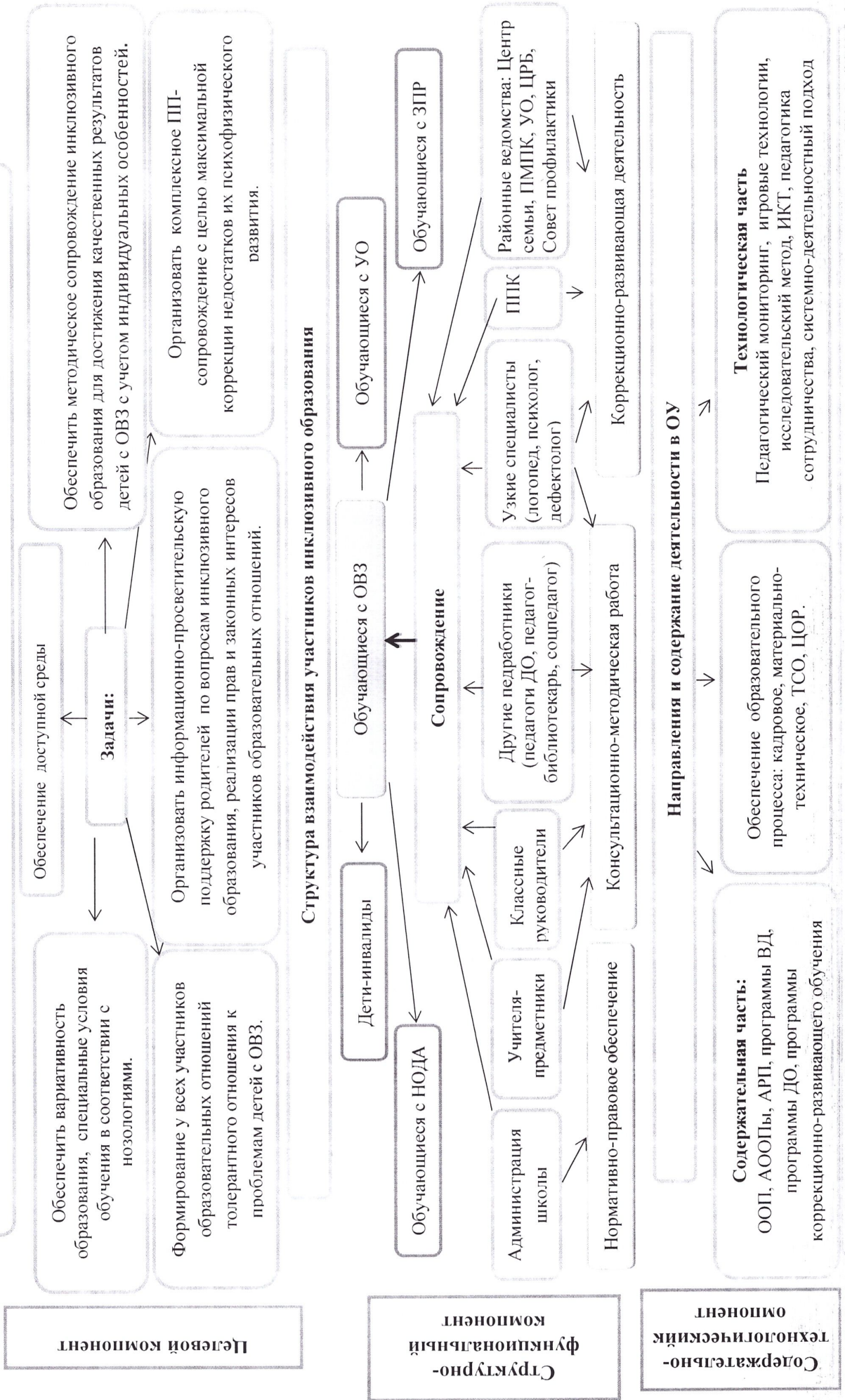
Кроме обучающихся с легкой степенью умственной отсталости, в школе учатся дети с задержкой психического развития; дети с тяжелыми нарушениями речи; дети с нарушениями опорно-двигательного аппарата; дети-инвалиды.

Инклюзивное образование в Школе осуществляется:

- в общеобразовательных классах;
- в специальных классах, реализующих адаптированные программы для детей с интеллектуальными нарушениями;
- в режиме индивидуального обучения с включением детей в культурную, спортивную, общественную жизнь класса и школы.

Модель инклюзивного образования МБОУ «Жеблахтинская СШ»

Цель: обеспечение качественного и доступного образования детей с ОВЗ с учетом индивидуальных особенностей здоровья; личностное развитие, социальная успешность и успешность в выборе профессии.



Результативно-оценочный компонент

Описание модели инклюзивного образования в ОО

Цель модели инклюзивного образования МБОУ «Жеблахтинская средняя школа»: обеспечение качественного и доступного образования детей с ОВЗ с учетом индивидуальных особенностей здоровья: личностное развитие, социальная успешность и успешность в выборе профессии.

Из цели вытекают следующие задачи:

- ✓ Обеспечить вариативность образования, специальные условия обучения в соответствии с нозологиями.
- ✓ Формирование у всех участников образовательных отношений толерантного отношения к проблемам детей с ОВЗ.
- ✓ Обеспечение доступной среды.
- ✓ Обеспечить методическое сопровождение инклюзивного образования для достижения качественных результатов детей с ОВЗ с учетом индивидуальных особенностей здоровья, склонностей, мотивов и способностей.
- ✓ Организовать информационно-просветительскую поддержку родителей по вопросам инклюзивного образования, реализации прав и законных интересов участников образовательных отношений.
- ✓ Организовать комплексное психолого-педагогическое сопровождение с целью максимальной коррекции недостатков их психофизического развития.

Структура взаимодействия участников инклюзивного образования состоит из внутренней структуры школы и межведомственного взаимодействия. Участниками образовательных отношений выступают родители обучающихся с ОВЗ, администрация школы, классные руководители, учителя-предметники и узкие специалисты (логопед, психолог, дефектолог), тьютор и социальный педагог, педагоги дополнительного образования и педагог-библиотекарь). Администрация школы представляет нормативно-правовое обеспечение образовательного процесса. Консультационно – методическую работу проводят педагоги и узкие специалисты на основе рекомендаций Территориальной психолого-медико-педагогической комиссии и школьного психолого-педагогического консилиума. Важное значение имеет межведомственное взаимодействие между ведомствами и организациями такими как: Управление образования Ермаковского района, обеспечивающее нормативно-правовыми документами администрацию образовательной организации, в том числе Территориальная психолого-медико-педагогической комиссии, выдающая заключения по нозологиям, Центральная районная больница, учреждения культуры, детская спортивная школа и другие ведомства (Центр занятости, Центр семьи, ЦСЗН, КДН). В результате такой коррекционно-развивающей и консультационно-методической работы в учебном процессе происходит достижение планируемых результатов

на основе диагностических карт, листов достижений и индивидуальных образовательных маршрутов, идет процесс воспитания, социализации и профориентации.

Направления и содержание деятельности в МБОУ «Жеблахтинская средняя школа» заключаются в содержательной и технологической части. Содержательная часть включает в себя адаптированные основные образовательный программы, на основе которых составляются адаптированные рабочие программы и специальные программы развития обучающихся с ОВЗ. Также разрабатываются программы внеурочной деятельности по пяти направлениям: общеинтеллектуальное («Умники и умницы», «В мире книг», «Я – исследователь»), общекультурное (культурно-массовые мероприятия), духовно-нравственное («Литературное творчество»), социальное («Музейная педагогика», «Юннатский»), спортивно-оздоровительное («Футбол», «Волейбол», «Шахматы»). Профориентационная работа осуществляется через воспитательные мероприятия и уроки технологии. В процессе обучения используются такие технологии как: технологии организации учебного занятия (игровые, здоровьесберегающие, практико-ориентированные, цифровые); технологии, направленные на развитие социальной компетентности (прямое обучение социальным навыкам, организация групповых видов активности, формирование социальных навыков через подражание и др.); технологии оценки деятельности обучающихся. И следующие методы и приемы обучения: наглядно-иллюстративный, индивидуальный, дифференцированный; многократное повторение, визуализация, «Включенное наблюдение», освоение теории через практику.

Важно обеспечение образовательного процесса кадрами и материально-техническим оснащением. Для этого в МБОУ «Жеблахтинская СШ» имеются почти все ресурсы: учителя-предметники, узкие специалисты (педагог-психолог, учитель-логопед, учитель-дефектолог, социальный педагог, тьютор, педагоги дополнительного образования, педагог-организатор.

Курируют вопросы организации обучения детей с ограниченными возможностями здоровья в образовательном учреждении: учебную деятельность в 1-9 классах - заместитель директора школы по учебно-воспитательной работе Шульмина О.Г..., учебную воспитательную работу - заместитель директора школы по воспитательной работе Ульчугачев С.Г.
Учителя, работающие с детьми с ограниченными возможностями, прошли курсовую подготовку.

1. материально-технические: кабинеты начальных классов укомплектованы оборудованием согласно современным требованиям
Наличие специальных кабинетов:

- Кабинет педагога-психолога

- Логопедический пункт.
- Мастерская трудового обучения (технологии).
- Библиотека
- Спортивный зал

В организации идет расходование средств на материально-техническое и учебно-методическое обеспечение организации обучения детей с ОВЗ.

2. учебно-методические:

-школьные фонды ежегодно пополняются учебными и наглядными пособиями для организации образования;

- педагоги-участники образовательного процесса, регулярно приобретают учебно-методическую литературу по коррекционной педагогике, психологии и воспитанию, в библиотечном фонде школы закупаются учебники.

3. психолого-медико-педагогические: действует школьный ППк; служба медико-психолого- педагогического сопровождения. Специалисты работают с учащимися школы в индивидуальной, групповой, классно-урочной системе, а также реализуют программы коррекционно-развивающей направленности с учетом возраста и потребности учащихся с ОВЗ и их родителей (законных представителей).

4. воспитательные: цель воспитательной работы в школе – воспитание толерантности, терпимости, доброты и милосердия во всех участниках инклюзивного образовательного процесса. Ведется работа по внедрению инклюзивной культуры.

5. социальные - подготовка детей с ОВЗ к самостоятельной жизни, воспитание Человека и Гражданина, умеющего адаптироваться в современном мире, способного найти место в нём, самостоятельно принимать решения и нести ответственность за него, выражать своё мнение, творчески мыслить.

Ожидаемые результаты

По отношению к детям с ОВЗ - научить считать себя полноценными членами общества, чувствовать себя личностью в обществе сверстников, получить образование, адаптироваться и социализироваться в обществе.

Ожидаемый результат содержания образовательной области образования ребенка с ОВЗ в инклюзивном классе заключен в ряде критериев:
- знания и умения на данной ступени образования;

- применение их на практике; усвоение разделов адаптированной образовательной программы; - анализ поведения и динамики развития;

-индивидуальный профиль развития жизненной компетенции.

По отношению к семьям – изменение психологического климата в семье, имеющей ребенка с ОВЗ. Уменьшение гиперопеки.

По отношению к другим участникам образовательного процесса:

- сформировать представление о современной общеобразовательной школе как о «школе для всех детей».

- Помочь понять и принять детей «не похожих на других», расти и жить с ними в обществе. Внедрение инклюзивной культуры.

По отношению к учителям: формирование компетентности педагогов инклюзивного образования в следующих областях: психолого-педагогические особенности детей с ОВЗ; технологии организации эффективного взаимодействия специалистов службы сопровождения; современные коррекционные технологии; разработка адаптированных образовательных программ и др.; повышение квалификации.

По отношению к школе – создание инклюзивной образовательной среды, которая реализует обеспечение равного доступа к получению образования и создание необходимых условий для достижения всеми без исключения детьми независимо от их индивидуальных особенностей, психических и физических возможностей, особенностей развития и здоровья.